



Information MAGAZINE **TAKAGI**

# 情報誌 たかぎ

## 今月号の主な内容

- 広報たかぎ
  - 全村一斉環境美化運動の実施について…………… 2
  - 令和6年4月請求分からの下水道料金…………… 3
  - 2023喬木村フォトコンテスト…………… 4・5
  - 狂犬病予防注射…………… 6
  - 減塩特集『血管を守るために』…………… 7
  - お知らせ版…………… 8~10
- 健康アップPPK…………… 11
- 農業委員会通信…………… 12
- 地域おこし協力隊だより…………… 13
- 棕鳩十記念館・図書館だより…………… 14
- 保育園だより…………… 15
- 学校だより 第一小…………… 16
- 4月のイベント情報…………… 17
- PHOTO GALLERY…………… 18

2024 **4** April

## 2023喬木村フォトコンテスト



広報

たかぎ

2024・4 第466号

編集：総務課 / 発行：喬木村役場
TEL 0265-33-2001 FAX 0265-33-4511
ホームページアドレス http://www.vill.takagi.nagano.jp/
電子メールアドレス kouhou@vill.takagi.nagano.jp
印刷：龍共印刷株式会社(飯田市上郷黒田 121-1)

村の人口 5,663人(-12)
男 2,776人(-6)
女 2,887人(-6)
世帯数 2,050戸(+2)
(令和6年3月1日現在)

いちごチャンネル(12ch)
データ放送の無料アプリ公開中!



(Android版)



(iPhone版)

全村一斉環境美化運動の実施について

地域の環境美化につきまして、日頃ご協力をいただきありがとうございます。
村では、ごみのポイ捨てをしないよう呼びかけていますが、モラルのない人たちにより空き缶・プラスチック類が投げ捨てられ、自然豊かな村の美観を損ねております。喬木村の美しい自然を守っていくために、環境美化運動への参加をお願いします。

記

- 日時 4月21日(日) 午前6時から午前7時まで
※雨天でも実施します
●参加範囲 一戸 1名
●実施内容 道路・河川に捨てられている空き缶、びん等の収集
●集積場所 下記表の通り
●その他 組合に所属していない、個人の方で運動にご参加いただける方は、お手数ですが環境林務係(☎33-5127)までご連絡ください



Table with 2 columns: 地区名, 場所. Lists collection locations across various districts like 北, 寺の前, 帰牛原, etc.

【問い合わせ先】 役場 生活環境課 環境林務係 ☎33-5127

令和6年能登半島地震災害義援金のご報告とお礼

1月から公共施設に設置しております義援金箱及び2月23日Aコープたかぎ店、店舗前等で行いました赤十字奉仕団による街頭募金活動にてお預かりしました義援金についてご報告させていただきます。(2月末現在)

総額 519,711円 (うち街頭募金分 44,767円)

寄せられた義援金は、日本赤十字社及び赤い羽根共同募金会を通じ被災地へ送られます。
なお、引き続き義援金を受付し被災地を応援してまいりますのでご協力をお願いします。

【設置場所】 役場 1, 2階窓口・みんなの広場アスポ・社会福祉協議会・農村交流研修センター

【問い合わせ先】 役場 福祉係 ☎33-5123 社会福祉協議会 ☎33-4567

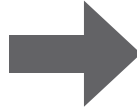
# 令和6年4月請求分からの下水道料金をお知らせします



村では、下水道事業経営の安定のため令和4年度から令和7年度にかけ、段階的な料金改定を行っています。令和6年4月請求(3月使用分)からの下水道料金をお知らせします。

## 改定の内容

改定前(令和4年5月使用分まで)(税込)			
基本料金 0~8 <sup>m<sup>3</sup></sup>	従量料金 9~30 <sup>m<sup>3</sup></sup>	31~100 <sup>m<sup>3</sup></sup>	101 <sup>m<sup>3</sup></sup> ~
2,035円	1 <sup>m<sup>3</sup></sup> ごと 132円	220円	264円



改定後(令和7年度4月請求時)(税込)			
基本料金 0~10 <sup>m<sup>3</sup></sup>	従量料金 11~30 <sup>m<sup>3</sup></sup>	31~100 <sup>m<sup>3</sup></sup>	101 <sup>m<sup>3</sup></sup> ~
2,090円	1 <sup>m<sup>3</sup></sup> ごと 220円	264円	319円

令和7年度までの改定では

- 基本量を8<sup>m<sup>3</sup></sup>から10<sup>m<sup>3</sup></sup>に拡大
- 基本料金を2,035円(税込)から2,090円(税込)に引上げ
- 従量料金の段階的な改定を行います。

令和6年度の改定料金は右記のとおりです。

令和6年度改定後(税込)			
基本料金 0~10 <sup>m<sup>3</sup></sup>	従量料金 11~30 <sup>m<sup>3</sup></sup>	31~100 <sup>m<sup>3</sup></sup>	101 <sup>m<sup>3</sup></sup> ~
2,090円	1 <sup>m<sup>3</sup></sup> ごと 198円	253円	297円

## 改定までのスケジュール

	2月	3月	4月	5月
検針	2月20日~ 2月28日	3月20日~ 3月31日	4月20日~ 4月30日	
請求		3月 支払分	4月 支払分	5月 支払分
	令和5年度料金		令和6年度料金	

(例)

2月25日に検針した分(2月使用分)が3月の支払分(令和5年度料金)になります。

3月25日に検針した分(3月使用分)が4月の支払分(令和6年度料金)になります。

## 浄化槽法第11条検査に係る費用は公費負担となっています

村では、下水道使用者との費用の均衡を図るため、浄化槽を設置している方に対し、今まで個人及び地区等で支払っていただいていた11条検査の費用を令和4年度から公費負担としています。個人及び地区等への11条検査費用の請求はありません。

### ●浄化槽法第11条検査とは

毎年1回、長野県浄化槽協会が浄化槽設置者に対し浄化槽が適正に管理され、正常に機能されているかを確認する検査です。

### ●検査項目は次の通りです

- ・浄化槽が正しく設置されているか・浄化槽が正常に機能しているか
- ・保守点検や清掃が適正に行われているか

【問い合わせ先】 役場 生活環境課 上下水道係 ☎33-5122

# 2023 喬木村 フォトコンテスト

28回目となりました喬木村フォトコンテスト、多くの方々からご応募いただき誠にありがとうございました。

応募総数

- ・写 真 19名 45点
- ・インスタグラム 22名 73点

審査いただく先生が新しい方になりました。



## 審査結果 総評

長野県写真連盟 副会長 細川 伸吉

応募された写真は、いずれも地元ならではの風景や情景を写した力作でした。ただ、もう少し周りの状況も入れておけばよくなる作品や、逆にもう少し主役に焦点を当てて、フレーミングした作品にすると、もっとよくなるものもありました。その中で選ばれた作品は、テーマが明確に選者に伝わってきました。

## 「美しい郷の四季」 風景部門



特賞

### 喬木村 湯澤 昭夫 様 「朝日にまぶしい満開の桜」

早朝の公園で、満開の桜を撮影した作品。昇る太陽を絶妙のタイミングで木立に配し絞り込みによるその光芒まで計算された画面構成で、すがすがしい空気感が伝わってきます。撮影場所で、この瞬間を待っていた、作者の苦勞が報われた作品です。桜の花びらの上部をもう少し明るめにプリントすれば、更によくなるでしょう。

## 「人が輝く」 人物部門



特賞

### 飯田市 萩原 英文 様 「春耕に励む」

春先、トラクターで耕す人。背景にはきれいに石積みされた斜面と整然と積まれた薪。最奥には桜が満開に咲いています。撮影地ならではの里山の情景が、一目で見とれます。背景と相まって、ゆったりと時間が流れていく様が、この写真から感じられました。右端建物が少し余計なので、撮影段階でフレームアウトできれば、更にすっきりとした作品に仕上がったことでしょう。



**特別賞** 飯田市 片桐 兼則 様  
「共演」



**優秀賞** 喬木村 原 一 様  
「パンケーキ焼けた!」



**特別賞** 松川町 伊藤 孝行 様  
「桜の下で練習」

何気ない堤防沿いの道から見られた光景ですが、夕日に染まった複数の連なる雲によって、がらりと趣が変わりました。作者はこの雲をパンケーキに例えましたが、彼方からの飛来物にも見てとれます。名所旧跡でなくても、普段見慣れた近くの景色が作者の観察眼によって、作品にまで昇華されます。周囲（特に上下）をもう少し割愛すれば、よりまとまりがよくなったでしょう。



### Instagram部門賞

豊丘村 前田 隆幸 様  
「曙月薄明」

### Instagram部門賞



愛知県 Tieni 様  
「森の妖精」

### 優秀賞

飯田市 岩崎 香織 様  
「公園デビュー!」



公園にある遊具を主体にフレーミングし、その奥にお子さんの愛らしい姿を写しとめています。正にタイトル通りです。縦位置での作画も上手くできていて、お子さんの笑顔の瞬間も、ここぞというタイミングでした。お子さんが成長して改めてこの写真を見たとき、良い記念写真となるでしょう。作品としては、何よりこの大胆な構図が目を引きました。

# 令和6年度 犬の登録・狂犬病予防注射日程



喬木村では下記の日程で狂犬病予防注射を実施します。

予防接種は狂犬病予防法により飼主の義務となっています。毎年1回は予防接種を受けましょう。

注射代金3,600円その他、新規登録の場合は3,000円が必要となります。おつりの無いようご準備ください。

※令和6年度から接種場所を変更している地区がございます。ご注意ください。

(第1次)

期 日	地 区	場 所	時 間	獣医師
4月9日(火)	加 々 須	加々須区民会館	8:40 ~ 8:50	松村一成
	大 島	牧畑集落センター	9:00 ~ 9:05	
	上 平	上平集落センター	9:15 ~ 9:25	
	田 上 川	田上川消防センター	9:30 ~ 9:40	
	氏 乗	氏乗集落センター	9:55 ~ 10:00	
	大 和 知	大和知公民館	10:05 ~ 10:15	
	富 田	南部防災センター	10:20 ~ 10:35	
	北	消 防 セ ン タ ー	10:45 ~ 11:00	
	郭・町・寺の前	第 一 公 民 館	11:05 ~ 11:15	
	帰 牛 原	帰牛原消防センター	11:20 ~ 11:30	
	南	農 事 集 会 所	13:05 ~ 13:20	
	馬 場・両 平	中央社会体育館	13:25 ~ 13:35	
伊 久 間	農産物加工センター	13:40 ~ 13:55		

(第2次) 第1次で受けられなかった方

期 日	場 所	時 間	獣医師
5月9日(木)	南 部 防 災 セ ン タ ー	13:10 ~ 13:20	松村一成
	役 場 前	13:30 ~ 13:50	
	訪 問 注 射 (※要予約)	14:00 ~ 15:00	

【問い合わせ先】 役場 生活環境課 環境林務係 ☎33-5127

## 【長野県からのお知らせ】 野立て太陽光発電を行う事業者の皆様へ

令和6年4月以降、長野県内に地上設置型の太陽光発電施設(出力10kW以上。建築物の屋根、屋上等に設置されるものを除く。)を新たに設置する場合は、許可申請、届出などの手続が必要になる場合があります。また、既に運転中の施設や工事中の施設についても、届出等が必要になる場合があります。



長野県  
ホームページ

【問い合わせ先】 長野県環境部ゼロカーボン推進室 ☎026-235-7179 電子メールtaiyoko-jorei@pref.nagano.lg.jp

## 【もしも】に備える地震等災害保険・共済

大規模な地震、風水害などで住宅が被害を受けた場合、その修復や家財の購入など生活の再建には多額の費用が掛かりますが、公的な支援や義援金だけでは十分とはいえません。地震等災害保険・共済へ加入していれば再建費用の一部をまかなえるため、被災後の生活再建の大きな支えとなります。

災害から生活を守るため、地震等災害保険・共済への加入を検討しましょう。また、すでに加入している場合も補償対象・内容が十分か確認しましょう。

※詳細は、長野県公式ホームページをご覧ください。

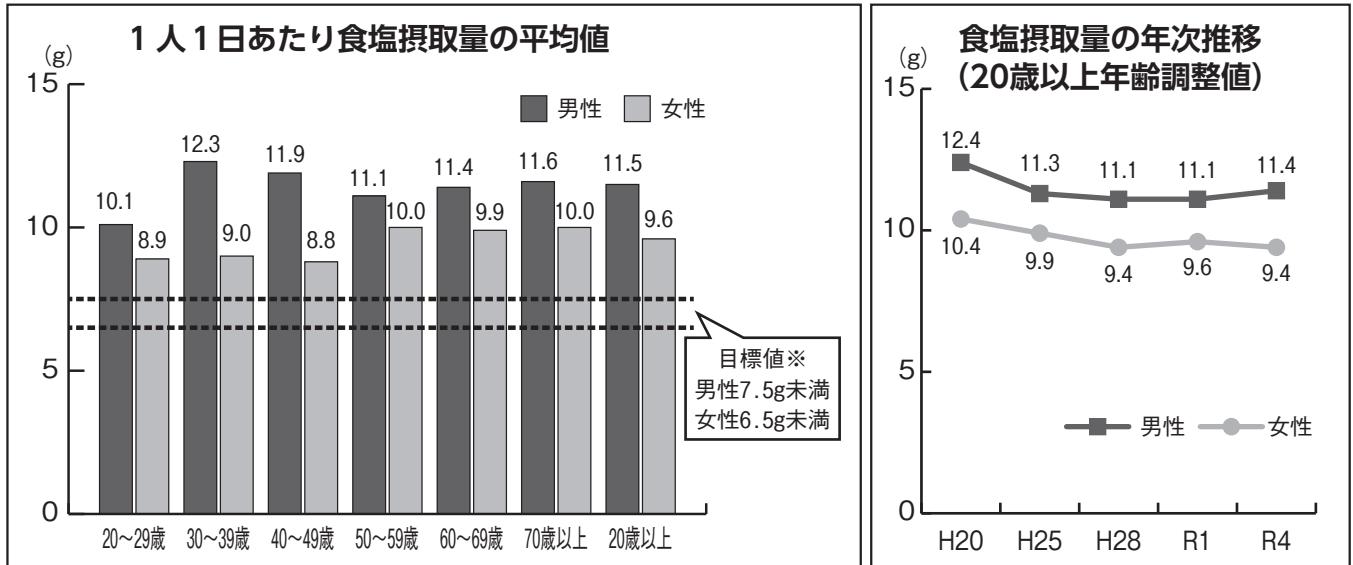
<https://www.pref.nagano.lg.jp/bosai/documents/hokenkyosai.html>



【問い合わせ先】 信州地震等災害保険・共済加入促進協議会(事務局：県庁 危機管理防災課) ☎026-235-7408

# 『血管を守るために』～減塩のすすめ～

## ○ 食塩摂取量の状況（令和4年度長野県健康・栄養調査結果より）



県民健康栄養調査では、20歳以上の食塩摂取量の平均値は男性11.5g、女性9.6gで、食塩を摂り過ぎている人の割合は、男女ともに9割以上あります。また、H22からの食塩摂取量の推移を見ると、男女ともに横ばいです。

高血圧の人に減塩が必要なのはもちろん血圧が高くなくても、健康寿命を延ばすためにも食塩を摂りすぎない習慣を身につけましょう。

**食塩摂取目標量 男性 7.5g未満 女性 6.5g未満 高血圧者 6g未満**

## ○ 減塩のヒント 何から始めたらよいかわからない方や減塩は美味しくないと思っている方に

選=選ぶことで減塩 食=食べ方を変えることで減塩 調=調理の仕方を変えることで減塩

選	塩分量を知る	普段食べている食品や調味料に塩分がどれだけ含まれているか知ることは、減塩の1歩。 (濃口醤油 小さじ1=0.9g みそ 大さじ1=2.2g ほんだし 大さじ1=3.6g)
選	減塩食品の活用	日本高血圧学会おすすめのJSH減塩食品は、味も従来品と変わらず美味しくいただけます。減塩だからといっていつもの量以上に使わないようにしましょう。
選	ごはん食のすすめ	白米の塩分は0g、パンや麺類には食塩が含まれています。 (食パン(6枚切)=0.8g ゆでうどん1玉=1.2g)
食	汁物や麺類の汁は残す	みそ汁などは1杯あたり1~2g、うどんやラーメンの汁には3~6gの塩分が含まれています。
食	野菜摂取で食塩を排泄	(腎臓病でカリウム制限の方は主治医にご相談ください) 野菜や果物、海藻に含まれるカリウムは、ナトリウム(塩分)の排泄を促します。
食	食べる量を減らす	~減量も必要な方におすすめ~ 食べる量を減らせば、その分摂取する塩分も一緒に減らすことができます。
調	調味料は食材の表面につける	ドレッシングやしょうゆは、かけるのではなくつけながら食べるとかけすぎを防止できます。お浸しは味付けは食べる直前に。食材から水分が出て味が薄まるのを防ぎます。
調	汁物は具沢山にする	野菜を多く入れることで野菜から旨味が出て、塩分を控えることができ、汁の量を減らすこともできます。
調	香辛料や酸味、香味野菜を使う	塩分が含まれていないコショウ、唐辛子、カレー粉など香辛料で風味を加える。酢やレモン、かぼす、生姜、胡麻など使うと味にメリハリがつかます。
調	だしの活用	だしを利かせると旨味の効果で、薄味でも美味しく食べることができます。顆粒だしには食塩が含まれているものがあり、注意が必要です。

# 広報たかぎ お知らせ版

## 心配ごと相談・行政相談

○日時 4月5日(金)  
午前10時～11時  
場所 アスボスタジオ

## 結婚相談日

○日時 4月20日(土)  
午後7時30分～8時30分

○場所 福祉センター談話室  
※完全予約制  
申込〆切・4月18日(木)  
午後5時まで。  
申込はお電話  
(☎33-5520)  
またはこちらから



## なすなカフェ

●認知症カフェ  
認知症の方や介護の方を対象とした憩いの場

○日時 4月9日(火)  
午前10時～12時  
場所 アスボ会議室

## ●認知症予防カフェ

認知症予防に関心のある方、どなたでも参加いただけます

○日時 4月23日(火)  
午前10時～12時  
場所 アスボ会議室

【問い合わせ先】 社会福祉協議会 ☎33-5520  
※行政相談のみ・役場 総務課 総務危機管理係 ☎33-5120

## 椋鳩十記念館・記念図書館ギャラリー展

椋鳩十記念館・記念図書館のホールで開催いたします。



## 「ギャラリー展の予定」

◎大人の手習い展  
3月16日(土)～4月2日(火)

◎(仮)手芸品・かご・タペストリー展  
4月6日(土)～4月23日(火)

◎(仮)市川章典 油絵展  
4月27日(土)～5月14日(火)

◎問い合わせ先  
☎33-4569

## 3月の村税等

	納期限	口座振替日
国保税(第12期)	4月1日(月)	3月25日(月) 再振替 4月8日(月)
介護保険料		
後期高齢保険料		
上下水道料		
保育料		
児童クラブ利用料		

\*\*\*口座振替の方は預金の残高確認をお願いします。\*\*\*

## 4月の健康体操教室

次の各会場で行う予定です。どなたでも気軽にご参加いただけますので、是非お越し下さい。また、日程が変更となる場合にはくりんネットで情報発信を行いますのでご注意ください。



対象地区	会場	開催日	開催時間
北	北コミュニティ消防センター	10日、24日	午前10時
郭・寺の前	第一公民館	5日、19日	午後1時半
梶牛原 加々須・大島	梶牛原消防センター	8日、22日	午後1時半
町	阿島傘伝承館	3日、17日	午後1時半
南	南農事集会所	3日、17日	午前10時
馬場・両平 伊久間	みんなの広場アスポ	1日、15日	午後1時半
上平	上平集落センター	12日、26日	午後1時半
田上川	田上川消防センター	8日、22日	午前10時
富田・大和知 氏兼	富田陶芸館	1日、15日	午前10時

※上記は現時点での予定であり、今後の感染状況によっては休止となる場合があります。

問い合わせ先 役場 保健福祉課包括支援係 ☎33-1120

## 地域の農地のあり方について 地域計画の策定に取り組みます

喬木村農業委員会では、令和6年度中に地域の農地のあり方(利用)について、地域計画として策定を進めていきます。今後、各地域の地元委員を中心に計画策定のための話し合いを進めてまいりますので、農地の所有者や耕作者、関係者のみなさまにはご協力をお願いします。

### 地域計画とは

10年後の地域農業の在り方

地域でどのような農業を目指すか、担い手の確保、基盤整備の方針など



目標地図

地域で守りたい農地1筆ごとに10年後の予定耕作者を記入した地図

地域農業の将来を地域計画と一緒に考えましょう

○問い合わせ先

喬木村農業委員会 ☎33-5126

## 粗大ごみの有料収集日についてのお知らせ

- 日時 4月28日(日) 午前8時から10時までの2時間  
※小雨決行。ただし悪天候の場合は延期となる場合がございます。その場合は4月28日午前6時30分にくりんネットにて放送します。
- 会場 運動公園第一駐車場(中学校側駐車場)
- 業者 (株)南信サービス ☎49-0348  
費用については直接確認ください。  
収集品目については、ごみ分別冊子やごみカレンダー裏面をご覧ください。

## プラスチック製品のごみの出し方が変わります!

- 令和6年4月1日から、プラ製品も容器包装プラと同じ袋に入れて出していただけます。
- 集積所はこれまでの資源プラと同じです。
- 容器包装プラとプラスチック製品は混せて構いません。
- 資源プラゴミ袋の名称・値段が変わります。
- 令和6年4月1日以降であっても、現行の資源プラ袋は新規プラスチック資源専用袋と同様にお使いいただけます。
- 問い合わせ先 役場 生活環境課 環境林務係 ☎33-5127



## 三遠南信自動車道関連 4月以降の工事用車両の 通行について

令和6年2月号の情報誌にて、3月までの工事用車両の通行ルート等をご案内しましたが、4月から工事説明会(4月下旬から5月までに開催予定)までの間についても、同様に通行をいたします。

説明会以降の通行情報については、説明会にてご説明するとともに、説明会終了後、村ホームページにて資料を掲載する予定です。

近隣の皆様には大変ご迷惑をおかけしますが、引き続きご理解いただきますとともに付近を通行される際には十分ご注意ください。また、ようお願いいたします。

### ○問い合わせ先

飯田国道事務所工務課  
☎5317203  
役場 高速交通対策課  
計画調整係  
☎3315140

## 令和6年度自衛官等募集 案内応募資格及び試験日 程等の訂正について

情報誌3月号に掲載しました「令和6年度自衛官等募集案内応募資格及び試験日程等」について、自衛隊長野地方協力本部飯田出張所より次のとおり訂正箇所の連絡があ

りました。

○自衛隊員採用案内  
予備自衛官補の受検資格  
「18歳以上34歳未満の者」  
正しくは

「18歳以上52歳未満の者」

○問い合わせ先  
自衛隊長野地方協力本部  
飯田出張所  
☎2212613

## 保護者相談を実施 します

15歳以上49歳の就労していない子を持つ保護者を対象とした相談です。

○日時  
4月20日(土)  
午前10時～午後5時半

○場所  
いいだ若者サポートステーション  
(飯田市本町1-12  
中村ビル2F)

○相談料 無料  
○対象者  
15歳以上49歳で就労していないお子さんの保護者の方

○定員 最大4件まで  
○申し込み  
事前予約が必要です。電話、またはHPからお申し込みください。

https://shospo.jp/ida/  
○申し込み・問い合わせ先  
いいだ若者サポートステーション(サポステプラス)  
☎4913150

開所日：火・木・土  
午前10時～午後5時半  
※曜日にご注意下さい。

## 長野県警察官募集

長野県警察では、警察官を募集しています。

●試験名称・区分  
●警察官A  
(令和7年4月採用第1回)

平成元年4月2日以降に生まれた人で、大学を卒業した人又は令和7年3月までに卒業見込みの人に  
●警察官B  
(令和6年10月採用)

平成元年4月2日から平成18年4月1日までに生まれた人。ただし、大学を卒業した(又は卒業見込みの)人は除く

○受付期間  
3月1日(金)～  
4月15日(月)まで

○第1次試験日  
令和6年5月12日(日)

○その他  
採用試験の詳細は、「長野県警察採用サイト」又は長野県警察本部警察職員採用センターや県内の各警察署・交番・駐在所で配布している受験案内をご覧ください。

なお、受験の申込みはインターネットでのみ受け付けます。

### ○問い合わせ先

長野県警察本部  
警察職員採用センター  
採用サイト  
https://www.police.pref.naganol.jp/index.php

☎0120-314-031

## 令和7年3月新規学卒者の 採用を計画している事業所向け 「学卒求人手続説明会」

令和7年3月新規学校卒業者の採用活動のため「学卒求人手続説明会」を左記により開催いたします。新規学卒者の採用を計画している事業所におかれましては、説明会にご出席いただきますようご案内申し上げます。

○内容  
新規学卒者(大学・短大・専門学校等)及び高校、中学の採用(募集)活動を行う事業主を対象とする求人手続の説明会です。学卒者採用のスケジュールや注意点、その他制度についての説明及び資料配付を行います。

○日時  
4月19日(金)  
午後1時30分～午後3時  
(受付開始 午後1時)

○場所  
エス・バード ホール  
飯田市座光寺3349番地1

○問い合わせ先  
ハローワーク飯田  
(飯田公共職業安定所)

学卒係  
☎2418609

## 看護師等修学資金 貸与者の募集

飯田下伊那地域で看護職として働きたい方は「看護師等確保対策修学資金貸与制度」をご利用下さい。

○対象職種  
看護師、助産師、保健師、准看護師

○対象者  
看護師などの養成施設に在学し、免許取得後すぐに飯田下伊那の医療機関及び介護・福祉関係機関において、看護師などの業務に従事する意思のある方。

○貸与額 月額5万円  
○貸与期間  
養成施設の正規の修学期間内

※指定の施設で看護師等の業務に5年間従事すれば返還免除となります。

○募集人数 10人程度  
○募集期間  
3月11日(月)～4月26日(金)

○応募方法  
応募方法などの詳細は、ホームページ(「南信州 看護師修学資金」で検索)をご覧ください。お問い合せください。

○申し込み・問い合わせ先  
南信州広域連合事務局  
地域医療福祉連携課  
☎5316088

## 長野県介護福祉士修学資金等 貸付事業のご案内

介護福祉士、社会福祉士取得のための学費等を無利子で貸付けます。県内の指定施設に5年間従事すると全額返還免除となります。

### ○対象職種

介護福祉士、社会福祉士

### ○対象者

介護福祉士等養成施設に在学し、卒業後県内の社会福祉施設等で介護もしくは相談援助の業務に従事する意思を有する方。

### ○貸付額

- ①月額5万円以内
- ②入学準備金20万円以内(初回)
- ③就職準備金20万円以内(最終回)
- ④国家試験受験対策費用4万円以内(介護福祉士養成施設の卒業年度に限り1回)

### ○貸付期間

養成施設在学期間

### ○申込期間

4月1日(月)～4月20日(土)

### ○応募方法

応募方法などの詳細は、ホームページ(「長野県社会福祉事業団 介護福祉士」で検索)をご覧ください。お問い合わせください。

### ○問い合わせ先

◇貸付事業の詳細

社会福祉法人 長野県社会福祉事業団本部事務局  
026-2228-0337

◇この記事に関するお問い合わせ先

南信州広域連合事務局  
地域医療福祉連携課  
053-16088

## 障がい者公共職業訓練 「パソコン基礎ビジネスマナー科」 受講生募集

### ○対象

公共職業安定所に求職登録をしている障害者手帳をお持ちの方(医師の意見書でも可)

※在職中で休職している障がい者の方も可

### ○訓練期間

6月11日(火)～8月9日(金)

※土・日曜日、祝日休み

### ○訓練時間

午後1時15分～午後5時(休憩15分×3回)

### ○訓練場所

飯田市勤労青少年ホーム  
(飯田市松尾明7443-1)

### ○受講料

無料

※テキスト代3,520円は自己負担

### ○募集人員

5人

### ○応募方法

3月11日(月)～5月17日(金)の期間中に、最寄りの公共職業安定所にてお申込みください。

### ○選考面接日

5月30日(木)

※時間は別途連絡

### ○選考場所

飯田市勤労青少年ホーム

### ○問い合わせ先

長野県南信工科短期大学校  
0265-71-5051

## 令和七年歌会始のお題 及び詠進歌の詠進要領

### ○令和七年歌会始のお題

「夢」と定められました。

(注)お題は「夢」ですが、歌に詠む場合は「夢」の文字が詠み込まれていれ

ばよく、「夢幻」「夢中」「夢路」のような熟語に

しても、また、「夢見る」のように訓読しても差し

支えありません。

### ○詠進歌の詠進要領

・詠進歌は、お題を詠み込んだ自作の短歌で一人一首とし、未発表のものに限りま

す。

・書式は、半紙(習字用の半紙)を横長に用い、右半分

にお題と短歌、左半分に郵便番号、住所、電話番号、

氏名(本名、ふりがなつき)、

生年月日、性別及び職業

(なるべく具体的に)を縦書きで書いてください。無職

の場合は、「無職」と書いて

ください(以前に職業に

就いたことがある場合には、

なるべく元の職業を書いて

ください)。なお、主婦の

場合は、単に「主婦」と書

いても差し支えありません。

用紙は、半紙とし、記載事項

は全て毛筆で自書してください。ただし、海外から詠進

する場合は、用紙は随意(但、半紙サイズ24cm×33cmの横

長)とし、毛筆でなくても差し支えありません。

・病気又は身体障がいのため毛筆にて自書することができ

ない場合は左記によることができ

・(イ)本人がワープロやパソコンなどを使用して印字する。

・(ア)代筆(墨書)による。代筆の理由、代筆者の住所及び氏名を別紙に書いて詠進歌に添えてください。

・(ウ)視覚障がいの方は、点字で詠進しても差し支えありません。

・(エ)本人がワープロやパソコンなどを使用して印字する。

この場合、これらの機器を使用して詠進歌に添えてください。

・(ウ)視覚障がいの方は、点字で詠進しても差し支えありません。

・(イ)本人がワープロやパソコンなどを使用して印字する。

この場合、これらの機器を使用して詠進歌に添えてください。

・(ウ)視覚障がいの方は、点字で詠進しても差し支えありません。

・(イ)本人がワープロやパソコンなどを使用して印字する。

この場合、これらの機器を使用して詠進歌に添えてください。

・(ウ)視覚障がいの方は、点字で詠進しても差し支えありません。

・(イ)本人がワープロやパソコンなどを使用して印字する。

この場合、これらの機器を使用して詠進歌に添えてください。

・(ウ)視覚障がいの方は、点字で詠進しても差し支えありません。

・(イ)本人がワープロやパソコンなどを使用して印字する。

この場合、これらの機器を使用して詠進歌に添えてください。

・(ウ)視覚障がいの方は、点字で詠進しても差し支えありません。

・(イ)本人がワープロやパソコンなどを使用して印字する。

この場合、これらの機器を使用して詠進歌に添えてください。

・(ウ)視覚障がいの方は、点字で詠進しても差し支えありません。

・(イ)本人がワープロやパソコンなどを使用して印字する。

この場合、これらの機器を使用して詠進歌に添えてください。

・(ウ)視覚障がいの方は、点字で詠進しても差し支えありません。

・(イ)本人がワープロやパソコンなどを使用して印字する。

この場合、これらの機器を使用して詠進歌に添えてください。

・(ウ)視覚障がいの方は、点字で詠進しても差し支えありません。

・(イ)本人がワープロやパソコンなどを使用して印字する。

この場合、これらの機器を使用して詠進歌に添えてください。

・(ウ)視覚障がいの方は、点字で詠進しても差し支えありません。

・(イ)本人がワープロやパソコンなどを使用して印字する。

この場合、これらの機器を使用して詠進歌に添えてください。

・(ウ)視覚障がいの方は、点字で詠進しても差し支えありません。

・(イ)本人がワープロやパソコンなどを使用して印字する。

この場合、これらの機器を使用して詠進歌に添えてください。

・(ウ)視覚障がいの方は、点字で詠進しても差し支えありません。

・(イ)本人がワープロやパソコンなどを使用して印字する。

この場合、これらの機器を使用して詠進歌に添えてください。

歌と同一又は著しく類似した短歌である場合

・詠進歌を歌会始の行われる以前に、新聞・雑誌その他の出版物、年賀状等により

発表した場合

・先に記した代筆の理由書を添えた場合を除き、同筆と

認められるすべての詠進歌

・住所、電話番号、氏名、生

年月日、性別、職業を書い

ていないものその他この詠

進要領によらない場合

○詠進の期間

お題発表の日から9月30日

までとし、郵送の場合は、

消印が9月30日までのもの

を有効とします。

○郵便のあて先

〒100-8111 宮

内庁」とし、封筒に「詠進

歌」と書き添えてください。

詠進歌は、小さく折って封

入して差し支えありません。

○問い合わせ先

宮内庁式部職

※疑問がある場合には、直接、

宮内庁式部職あてに、郵便

番号、住所、氏名を書き、

返信用切手を貼った封筒を

添えて、9月20日までにお

問い合わせください。

※宮内庁ホームページをご覧

ください。

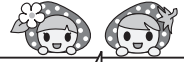
https://www.kunaicho.

go.jp/event/eishin.html

### 提出期限 令和6年4月11日(木)

<提出先：役場保健福祉課健康保険係(又は役場入口前文書受取箱)>

3月の文書配布で令和6年度各種検診申込書を配布させていただきますので、必ず内容をご確認いただき提出をお願いします。



#### 『がん検診受診を特に推奨する年齢』(国指針)

◆子宮：20～69歳 ◆大腸・乳房・肺：40～69歳 ◆胃：50～69歳

早期発見・治療が重要ながん。早期がんは自覚症状がありません。

定期健診・検診を受けて  
病気・死亡を防ごう！

#### <令和6年度検診日程等一覧>

検診名	対象年齢等 (令和7年3月末時点)	受診 間隔	検診内容	検診日時 (受付時間)	検診場所	検診費用	備 考
特定健診	40～74歳の 国保加入者	年に 1回	・血液検査 ・尿検査 ・計測 ・問診 ・診察 ・心電図、眼底	9月2～5日 (8:30～15:30)	福祉C	3,000円	※心電図・眼底 は必須
基本健診	・39歳以下 ・後期高齢者	年に 1回		9月24・25日 (8:30～15:30)	福祉C	基本：2,200円 ※後期高齢は 500円 心電図：500円 眼 底：300円	眼底・心電図は 希望 ※後期高齢者は 心電図必須
前立腺がん 検 査	50歳～79歳 男性	年に 1回	血液検査	9月2～5日 24・25日	福祉C	500円	特定健診・基本 健診と同時実施
胃 が ん 検 診	30～79歳	年に 1回	レントゲン検査 (バリウム検査)	7月1～5日 (7:00～8:30)	福祉C	1,000円 (今年度より 100円増額)	※検診車の台数 が限られるた め1か所で実 施
大 腸 が ん 検 診	30歳以上	年に 1回	便潜血検査 (検便)	7月1～5日 (7:00～9:00)	胃がん 検診会場 (福祉C)	400円 (クーポン 対象者は無料)	※5日は役場で の受付無し
				7月1～4日 (9:00～17:15)	役場庁舎		
肺 が ん 結 核 検 診	40歳以上	年に 1回	レントゲン検査	7月31日～8月2日 10月7日	村内各所	300円	結核の早期発見 のため、60歳を 過ぎたら結核検 診受診を
乳 房 検 診	【エコー】 30～39歳女性	年に 1回	超音波検査	6月12・14日 (9:00～12:00)	福祉C	1,000円	・授乳中・妊娠 中の方は受診 できません。 ※期間外での受 診を希望する 場合は要相談
	【マンモグラフィ】 40歳以上で 偶数年齢の女性	2年に 1回	レントゲン検査	5月31日 6月3・11・12・14日 (9:00～14:00)	福祉C	1,800円 (クーポン 対象者は無料)	
子宮頸がん 検 診	20～78歳で 偶数年齢の女性	2年に 1回	細胞診・内診	<個別検診> (7～12月) 村指定の医療機関を予約し受診		1,500円 (クーポン 対象者は無料)	※期間外での受 診を希望する 場合は要相談

#### 【年度途中でもお申し込み可能です】

検診実施前なら、年度途中でもお申し込みいただけます。会社で受けられなかった…等の時は、村の健診に是非お申し込みください。

【問い合わせ先】 役場 保健福祉課 健康保険係 ☎33-5125

昨年1年間の貸借料や近隣市町村農業委員会で出している情報を参考に作成しています。賃貸借契約をする際などの目安としてお使いください。

## 令和6年 喬木村農地賃借料情報

令和5年1月から令和5年12月までに締結(公告)された農地の賃貸借契約における賃借料の平均額(10aあたり)は、以下のとおりです。

### 水田

10aあたり/単位:円

地区名	平均額	最高額	最低額	件数		備考	(参考) 過去3年平均
				全件数	うち無償		
阿 島	8,600	14,000	5,700	17	4		8,700
小 川	8,200	10,000	6,000	17	3		8,500
伊 久 間	7,900	10,000	5,500	5	1		9,000
富田・大和知・氏乗	7,800	14,000	5,000	11	3		8,500
加々須・大島	6,500	9,300	5,000	7	4		7,000
(参考) 喬木村平均	7,800	11,460	5,440				8,340

### 畑

10aあたり/単位:円

区分(喬木全域)	平均額	最高額	最低額	件数		備考	(参考) 過去3年平均
				全件数	うち無償		
普 通 畑	8,800	17,000	2,500	73	13		9,000
果 樹	8,600	10,000	4,000	62	8		8,700
飼 料 作 物	6,400	8,000	5,000	6	1		6,900

\* 土地代金のみの金額です。

\* 使用貸借(無償)、土地改良区賦課金等農地の管理費を賃借料に設定した契約は含みません。

\* この「賃借料情報」は、賃借料の目安としてお知らせするものです。実際の契約の際は、ほ場の面積・形状、作物、作業条件、地域の実情等を考慮し、両者でよく協議したうえで締結してください。

\* 賃借料の平均額・最高額・最低額を算出するにあたり、平均に比べ著しく高額あるいは低額の場合、施設園芸、物納等特殊な契約は除いてあります。

## 令和6年度 農作業標準労賃・機械作業料金

農作業標準労賃 (参考: 最低賃金948円 令和5年10月1日より)

機械作業料金

作業の種類		賃金/円	備考
稲作	一般作業	950	1時間あたりの賃金
	田植作業	950	
畑	一般作業	950	
果樹	剪定・棚張作業	1,800	1時間あたりの賃金 * 果樹の一般作業で特殊技術を必要とするものは除く
	一般作業	950	
	SSオペレーター	2,000	
	収穫作業	950	

\* 年度途中に長野県最低賃金が上記の金額を上回った場合には、長野県最低賃金の金額を適用する。

作業の種類	単位	料金/円	備考	
耕耘作業(15cm耕起)	10a	9,000	作業の難易度や広さなど、圃場条件により作業料金は割増。	
代かき作業	10a	11,000		
畦塗り作業	1m	150		
田植作業	10a	10,000		
(育苗)	1箱	800		
(残苗)	1箱	400		
バインダー	10a	9,500		
ハーベスター	10a	10,000		
畑地耕起	10a	9,000		
SSによる防除作業	10a	4,000		
手散布による消毒作業	1時間	2,500		
草刈(モア)	10a	5,000		
草刈(刈払機)	1時間	2,000		
バックホー	1時間	5,800		移動料別途

**ストップ!! 農作業事故**  
~農作業は ゆとりをもって やりましょう~

- ◆ 苗・結束紐・農薬は、委託者持ちとする。
- ◆ 機械・燃料・食事は、作業者持ちとする。
- ◆ 消費税10%は外税とする。(消費税法上、総額表示の対象となりません)

# 地域おこし協力隊だより

## \*Vol.117\*

神崎 武石 水谷 小林



こんにちは！阿島傘をメイン活動にしている水谷です。  
梅の花も咲き始め春らしい気配を感じますね。

### <卒任のご挨拶>

この3月で喬木村の地域おこし協力隊を卒業することになりました。  
2019年4月から5年という長い期間、活動させて頂きました。

阿島傘を活動の中心とし、曙月庵を始め飯田市の三連蔵などでも毎年阿島傘の展示を行い、阿島傘の広報活動に貢献できたと思います。飯田水引や飯島町わら細工とコラボした傘など新たな挑戦も行えました。

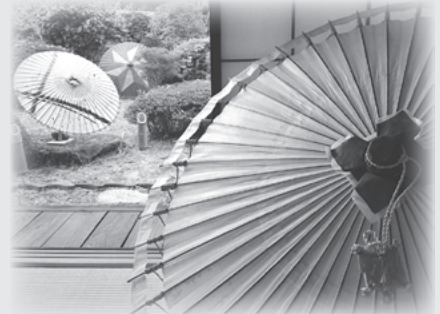
他にもアスポのスポーツクラブでICTクラブの手伝いをしたり、実は数年前から狩猟免許を取って猟友会にも参加しました。また喬木史学会にも参加して古文書クラブを楽しんでいます。

喬木村の豊かな自然に囲まれ充実した日々を送れましたのも、村民の皆様の温かいご支援があったことでした。本当にありがとうございました。

今後ですが、このまま喬木村に定住して阿島傘の販売を行う予定です。店舗は構えずにネット販売で売るつもりで、早ければ4月から、遅くとも5月には開業できればと考えております。

良かったら「阿島傘一凛」(あじまがさいちりん)で検索してみてください。

これからも一村民として喬木村と阿島傘を宣伝しつつ、喬木村の生活を満喫したいと思えます。



こんにちは。協力隊の吉川千恵です！  
喬木村に来て2年目が終わろうとしています。

今年も禍誤除けの滝に行ってきました。

昨年は全氷瀑が見れましたが、今年はやはり暖冬なのか、滝全部は凍ってはいませんでした。

でも、DEEEPのメンバーで滝の前で踊り、冬の撮影ができました。

右の写真は飯田の「World Chat Room」のイベントに参加し、「クスクス」や「タコス」「クッキー」作りを体験してきました。海外の料理を自分たちで作り食べることを初めて体験し、家でも作ってみたいと思いました。

外はサクサク  
中はしっとり  
クッキー



ピリ辛の  
ソーセージと  
相性抜群の  
クスクス



来年度は協力隊最後の一年になります。村民の方たちにダンスや芸術を体験してもらえるようなイベントを考えて行きたいと思えます。

宜しくお願いいたします！



# 椋鳩十記念館 記念図書館

# だより

## 第151号

椋鳩十記念館・記念図書館 TEL 33-4569 FAX 33-4599

1905年に生まれた椋鳩十先生は、来年2025年1月22日で生誕120年となります。「大造じいさんとガン」「マヤの一生」など多くの作品が今でも読み継がれ、「生きることの厳しさと素晴らしさ」「命の尊さ」など今を生きる私たちに伝えていきます。国内外の多くの問題、また人とのつながり方が大きく変わる中で、改めて椋鳩十先生の残した思いに触れられる一年になればと思います。

今年度も椋鳩十記念館・記念図書館をよろしくお願いたします。

## 年間事業計画

### ◎記念館

#### ◀椋鳩十夕やけ祭▶

11月24日(日) 式典、椋鳩十賞読書感想文コンクール表彰式、記念講演会  
記念講演会講師：長野ヒデ子さん(絵本作家)

#### ◀椋鳩十賞読書感想文コンクール▶

5月上旬 課題作品発表  
9月13日(金) 応募締め切り  
10月25日(金) 結果発表  
11月24日(日) 「第37回椋鳩十夕やけ祭」にて表彰

#### ◀椋文学夏期講座▶

8月18日(日) 講師：菅沼利光先生

### ◎図書館

#### ◀読書推進活動▶

6月9日(日) 椋の日、全村読書の日  
8月10日(土) 鳩十の日、全村読書の日、こども夏まつり  
11月19日(火)～30日(土) 全村読書週間

#### ◀おはなし会▶

「おはなしのへや」(水曜日 午前10時30分～年11回)

4月10日(水)

5月8日(水)

6月12日(水) \*以降は事業カレンダーをご覧ください。

「絵本の会」(水曜日 午前10時30分～年8回)

4月24日(水)

5月22日(水)

6月26日(水) \*以降は事業カレンダーをご覧ください。

「お楽しみ会」(不定期開催予定)

\*2023年度は、「ハーブの工作」や「夜のおはなし会&ぬいぐるみおとまり会」などを行いました。

## 昨年の様子



「椋鳩十夕やけ祭」記念講演会



こども夏まつり(紙芝居)



おはなしのへや



お楽しみ会(夜のおはなし会)



# 保育園だより

No.174



## たかぎ保育園



### 【節分】

朝から大豆を炒る良いにおいをかいで、鬼が来ても負けないように気合を入れて、豆まきをしました。それぞれ思いを込めて作った鬼のお面に勇気ももらって、怖くて泣ける子もいましたが、一生懸命豆をまいていました。



### 【雪遊び】

園庭が雪で真っ白になると、子ども達は大喜びで園庭に出て雪遊びをしました。ソリ遊びや雪合戦をしたり、かまくらや雪だるまを作ったり、雪の冷たさや感触を感じながら、この季節しかできない遊びをすることができました。



### 【参観日】

今年度最後の参観日がありました。前日に降った雪で雪遊びをしたり、子どもたちの考えた遊びを保護者の方と一緒にやったりして楽しい時間を過ごして、子ども達の成長を感じていただける機会となりました。



### 【麦ふみ】

夏に蒔いた小麦が育ってきて、スピカの会の方に教えていただきながら、麦ふみをしました。中央保育園出身の子はやり方を覚えていて、広い畑をしっかりと踏んで歩いていました。



### 【年長児と2歳児の散歩】

ぽかぽかと暖かい日が増えてきて、年長さんと2歳児さんが運動公園に遊びに行きました。お兄さんお姉さんに手をつないでもらって嬉しそうに歩いていき、公園でも一緒に遊ぶことができました。

## 南保育園



### 【豆まき】

何日も前から「鬼が来ても大丈夫！」と準備をしてきました。三人の鬼が山からおりてくると、ほとんどの子が大きな声で「鬼は外！福は内！」と鬼に豆を投げることができました。「福の神様が鬼を追い出してくれた！」という子もいました。



### 【事念仏】

今年も事念仏について学びを広げてきました。子ども達なりの事念仏の理解を深めていくなかで、劇を行いました。伝統的な行事に触れる良い機会となりました。



### 【ありがとうパーティー】

今年一年お世話になったまめだかなさん達を招待して、年長児のお父さんシェフに助けをもらいながらピザとスープ、デザートを作りました。ありがたい気持ちを伝え合う素敵な時間になりました。

# 学校だより

No.283

第一小

## 第一小学校 3学期の活動をお伝えします

大谷選手のグローブが来た！



ロサンゼルス・ドジャースの大谷翔平選手から贈られたグローブが12月25日に喬木第一小にも届きました。1月に入ってから各学年に順番で回した後、今は、希望者が休み時間に使って楽しんでいます。寒い季節ですが、校庭から元気な声が聞こえてきます。

### 児童総会

2月16日に行われた児童総会は、縦割り班ごとに輪になって行う形式で行いました。児童会目標と自分の活動を振り返り、全員が自分の頑張ったことを語ることができました。全体発表の場でも、児童会目標のキーワードである「笑顔」「なかよく」「あいさつ」「きれいに」それぞれについてのよい取り組みを共有することができました。1年間、主体的な活動を引っ張ってきてくれた6年生の皆さん、ありがとうございました。



### 6年 喬木村への提言

6年生は、総合的な学習の時間で現地に足を運んだり、役場や地域の方と懇談をしたりしながら、「喬木村をより良くする」ための提案を考えてきました。2月27日には、市瀬村長さんをはじめ村議会や役場の皆さんなどにお越しいただき、グループごとのプレゼンを聴いていただきました。参観された方からは、「よく調べ考えている。良さを生かそうとする視点がよい。中学生になっても続けて、できることに取り組んでほしい。」などのお言葉をいただきました。



### 写真館



2月 雪が積もった！



3月 参観日・金管バンドありがとうコンサート





## 金融商品詐欺被害が多発しています！

インターネットやSNSをきっかけとして被害に遭う「金融商品詐欺」など、被害者と最後まで対面することなく現金等をだまし取る非対面型の手口が増えています。

現金を振り込む前に家族に相談するなど、詐欺被害にあわないために十分注意しましょう。

### 金融商品詐欺とは

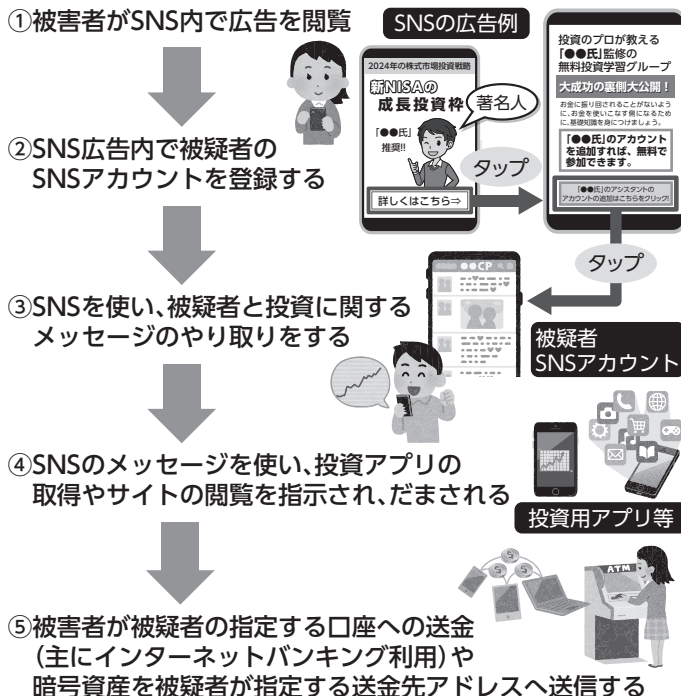
実際には、ほとんど価値が無い有価証券、架空の有価証券、外国通貨などの購入をSNSやダイレクトメール、インターネット広告等であっせんし「必ず儲かる」「あなたしか買えない」などと言って購入するように勧めてだまし、これらを買えば高額で買い取ってもらえると信じ込ませ、金銭をだまし取る詐欺です。

若者から高齢者まで誰でも遭遇する可能性があります。

### 【対策】

- ①「必ず儲かる」といったうまい投資話は安易に信じない。
- ②インターネットの広告サイトやSNS、ダイレクトメールでの投資話にはアクセスしない。
- ③振込先が個人名義の口座であれば詐欺を疑う。

### 金融商品詐欺のだましのパターン



【問い合わせ先】 役場 総務課 総務危機管理係 ☎33-5120

### 【今月号の表紙】

#### 2023喬木村フォトコンテスト

28回目となった喬木村フォトコンテスト。応募総数は、写真での応募が19名45作品、インスタグラムでの応募が22名73作品と多くの方々からご応募いただきました。

来年度のフォトコンテストは従来の部門に加え、150周年記念部門も計画しております。

来年度も多くのご応募をお待ちしております。

### 【4月のイベントカレンダー】

1日(月) 消防団辞令交付式	16日(火) 役場文書配布(PM)
2日(火) 蔵書整理休館日(図書館)	21日(日) 全村一斉環境美化運動
3日(水) 入園式(各保育園)	22日(月) 遊びのひろば(こいのぼり作り ~5月2日 学遊館)
4日(木) 入学式・一学期始業式(小中学校)	23日(火) 親子で遊ぼう(学遊館)
5日(金) 入学式(飯田養護学校)	★発達支援相談日(学遊館)
子育てひろば始めりの会(学遊館)	24日(水) 絵本の会(図書館)
9日(火) 狂犬病予防注射	27日(土) 長野県市町村対抗駅伝大会
10日(水) 新入生緑化木配布(小学校)	28日(日) 粗大ごみ収集(有料)
おはなしのへや(図書館)	29日(月) りんごの樹オーナー農園開園式(予定)
15日(月) ★足つぼマッサージ(学遊館)	★…開放教室

※予定が変更になる場合があります。最新の情報は、くりんネットやいちごチャンネルなどでご確認ください。



◆**公民館 第39回ふるさとづくりフォーラム 2月4日(日)**  
「今日から始めるゴミニケーション」と題し前半はゴミ処理に関わる皆さんからゴミ出しのポイントを聞き、後半はグループに分かれゴミを減らすために行っていることを話し合いました。4月からプラスチック製品のゴミの出し方が変わります。変更内容をご家庭でご確認いただき、ゴミの減量にご協力ください。



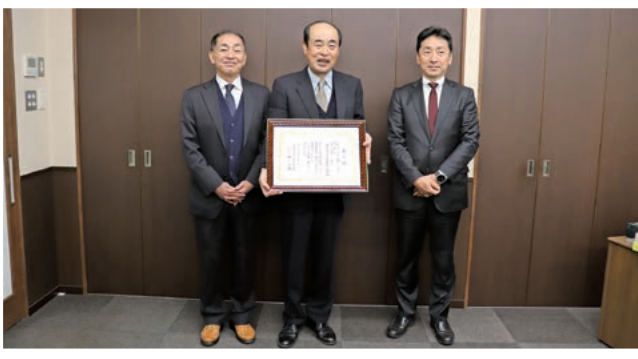
◆**富田区「コト念仏」 2月9日(金)**  
富田区では禍ごとを払い無病息災を願う行事として「コト念仏」や「コトの神送り」が古くから行われてきました。今回4年ぶりの開催となり、多くの地区の方が参加。富田の上と下に分かれ、それぞれの会場で大数珠を回しながら念仏を唱えました。「これで今年も元気に過ごせる」と伝統行事の開催を喜ぶ声が多く聞かれました(写真：富田下)



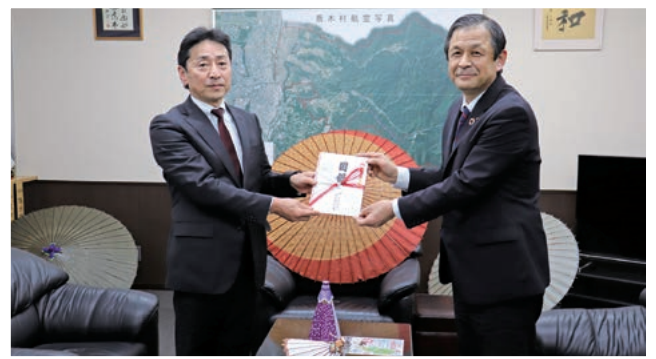
◆**南保育園 ありがとうメニューパーティー 2月26日(月)**  
南保育園の整備や、行事のお手伝いをしてきている地域のグループ「まめだかな」の皆さんを招待し、園児が食事を開きました。朝からピザを焼いたりスープやデザートを作ったり、ありがとうの気持ち込めて料理をし、まめだかなの皆さんと一緒に食事を楽しみました。地域の方々に支えられ園児たちは毎日元気に過ごすことができています。



◆**令和6年度当初予算記者発表 2月27日(火)**  
一般会計予算案では42億円と昨年度より5%増、過去3番目予算規模となります。移住促進やインフラ改修のほか、喬木村発足150周年を迎える節目の年でもあり、関連事業も含めさまざまな事業が計画されています。村の魅力を再発見し、未来に向けて輝ける村づくりに取り組むための予算編成となっています。



◆**南信州元気な森林づくり賞 大賞受賞の報告 2月29日(木)**  
伊久間里山整備協議会が南信州地域振興局と下伊那山林協会による「南信州元気な森フェスタ」において森林・林業の部で南信州元気な森林づくり大賞を受賞。里山や森林の保護や整備に貢献したことが高く評価されました。伊久間区長 吉川和成さんと伊久間里山整備協議会事務局長 桐生政雄さんが市瀬村長を訪問。受賞の喜びを報告されました。



◆**(株)長野銀行様から寄付 2月29日(木)**  
第13弾ながざん地域応援キャンペーンにより喬木村の阿島傘の維持・管理のためにと長野銀行 大沢孝一常務取締役から市瀬村長に寄付金をいただきました。市瀬村長からは、寄付金を有効活用し、多くの方に傘をさしたときの匂いや雨音を感じてほしいと伝えられました。