

中央新幹線 天竜川橋りょうほか新設

—準備工事に係る工事説明会—

令和2年10月27日（火） 15：00～・19：00～
於：阿島北コミュニティセンター

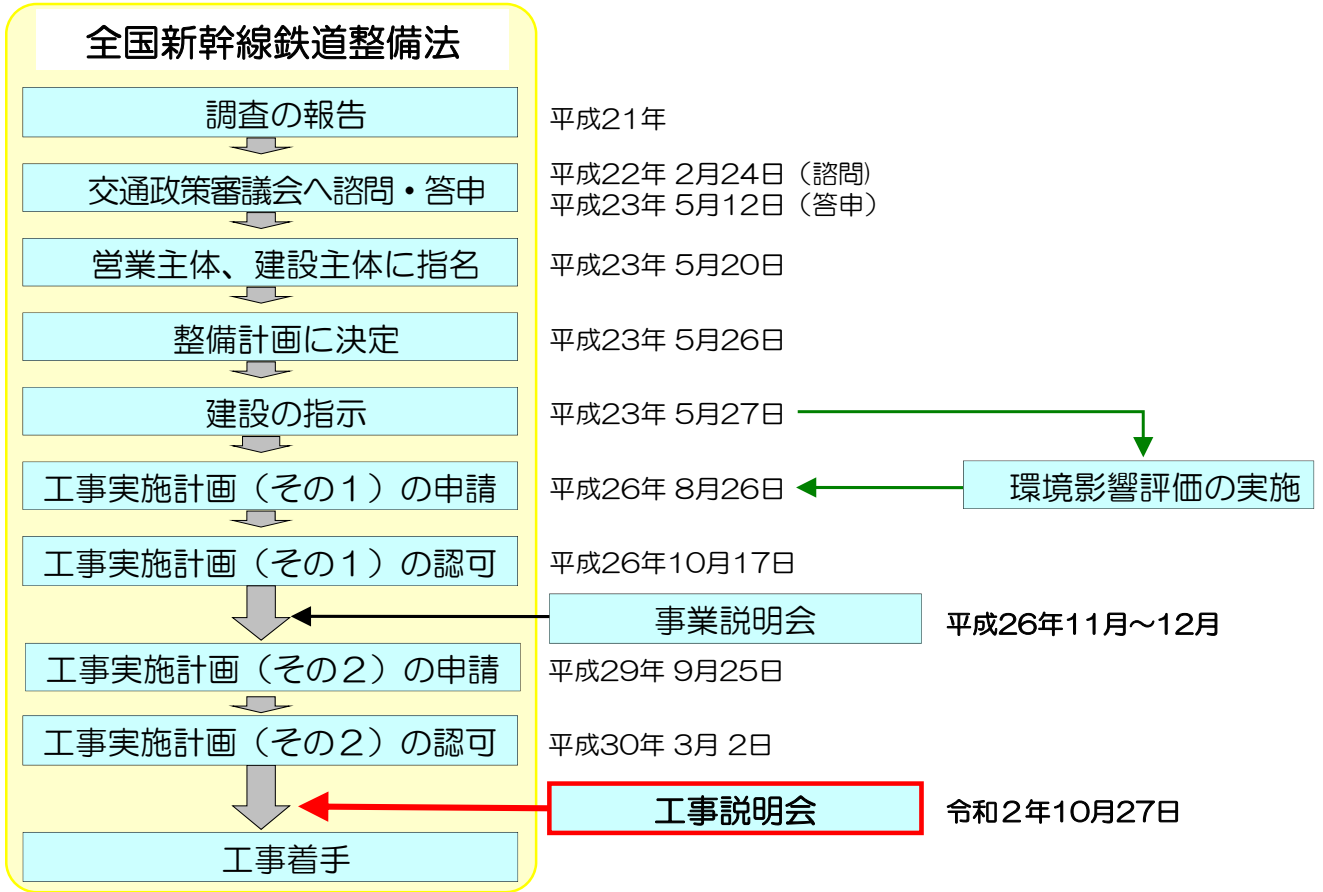
発注者：東海旅客鉄道株式会社

施工者：中央新幹線天竜川橋りょうほか新設工事共同企業体

本日のご説明内容

1. 事業概要
2. 工事概要
3. 準備工事の工事用車両の運行計画・安全対策
4. 環境保全

●平成26年10月、国土交通大臣より工事实施計画の認可をいただきました。



■東京都から山梨県



■静岡県から愛知県



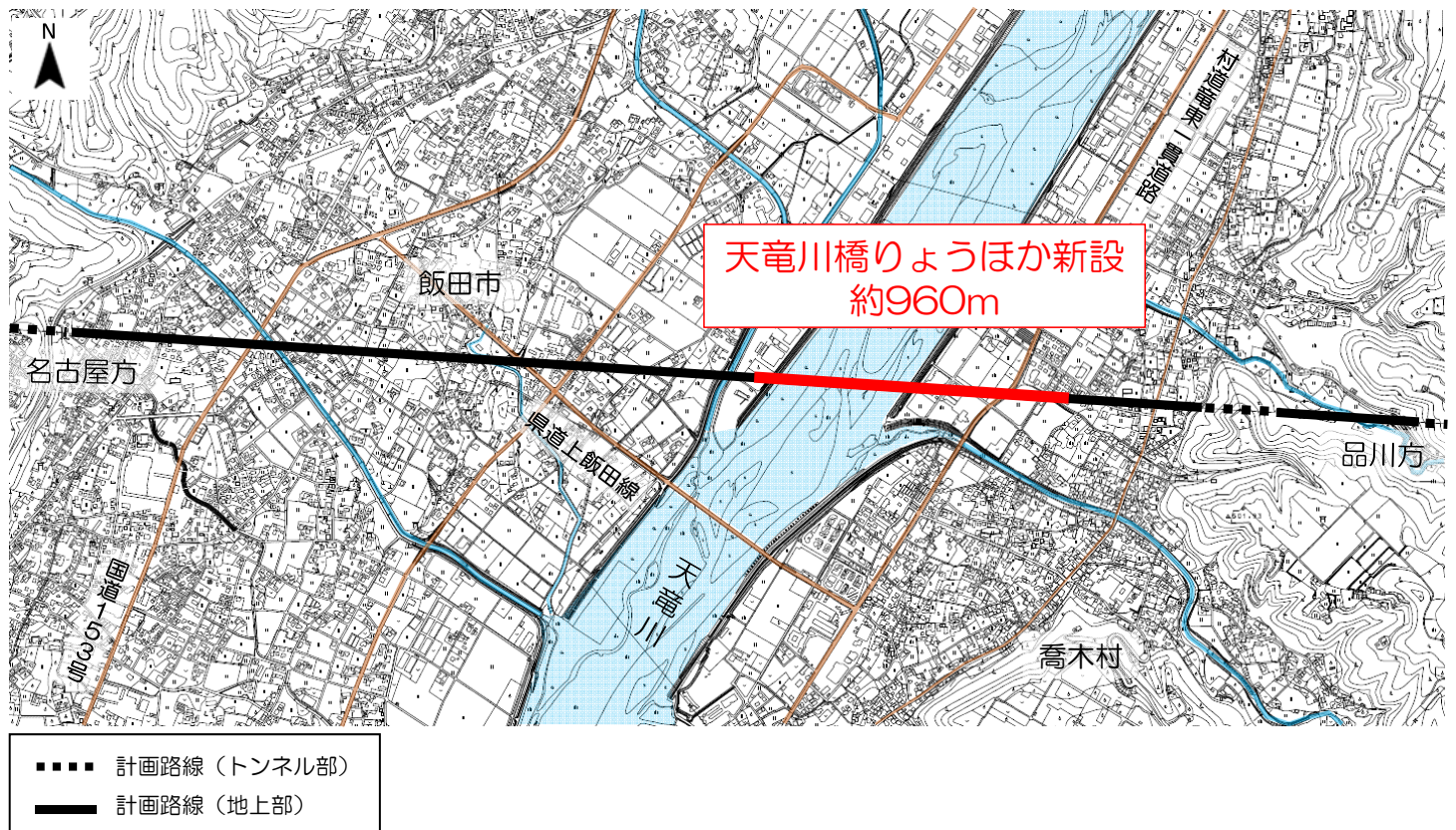
工事名：中央新幹線天竜川橋りょうほか新設

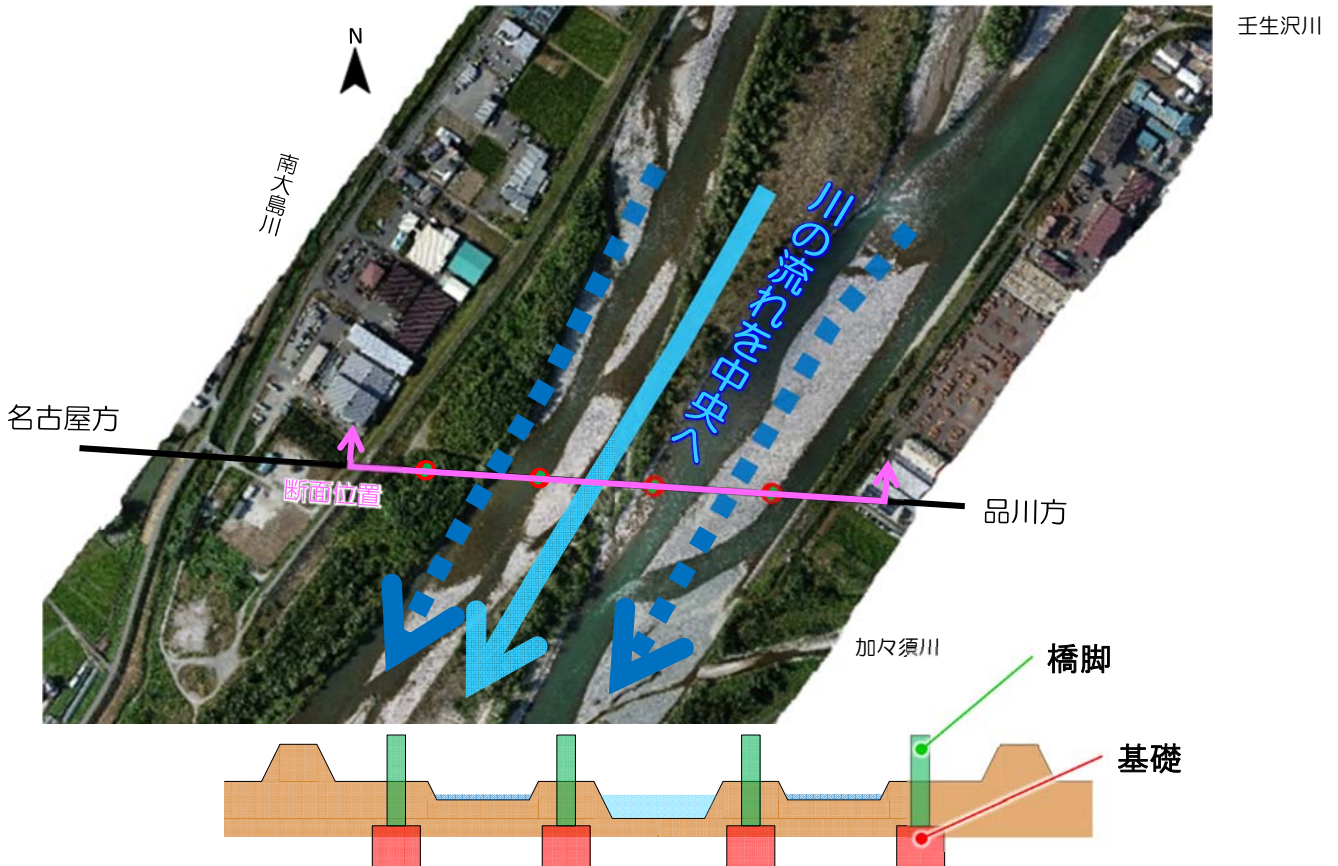
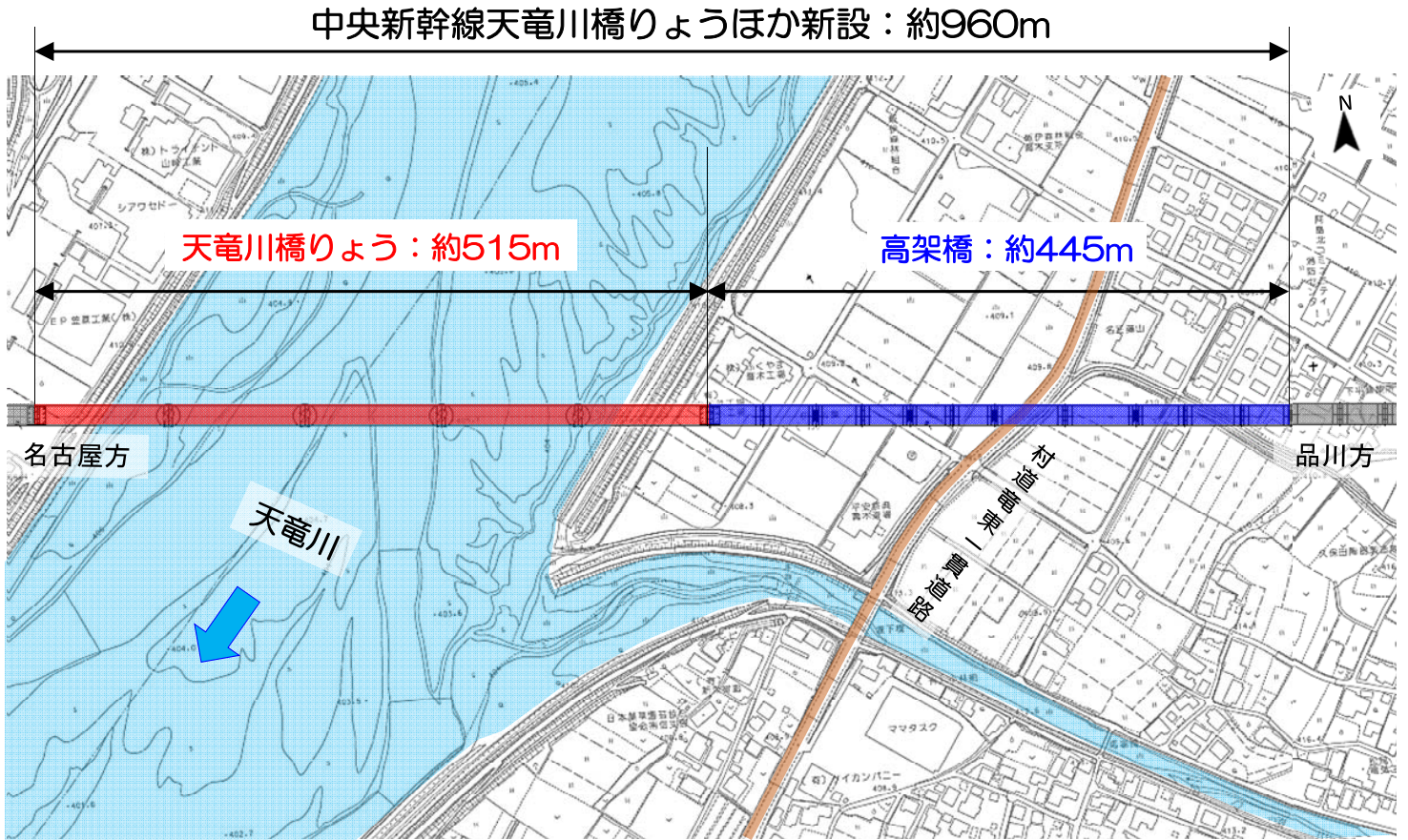
発注者：東海旅客鉄道株式会社

施工者：中央新幹線天竜川橋りょうほか新設工事共同企業体
(構成員：三井住友建設・極東興和・ドーピー建設工業・吉川建設)

工事期間：令和2年7月14日～令和8年3月31日

工事内容：橋りょう 約515m、高架橋 約445m
(ヤード整備工、ケーソン基礎工、下部工、上部工等)



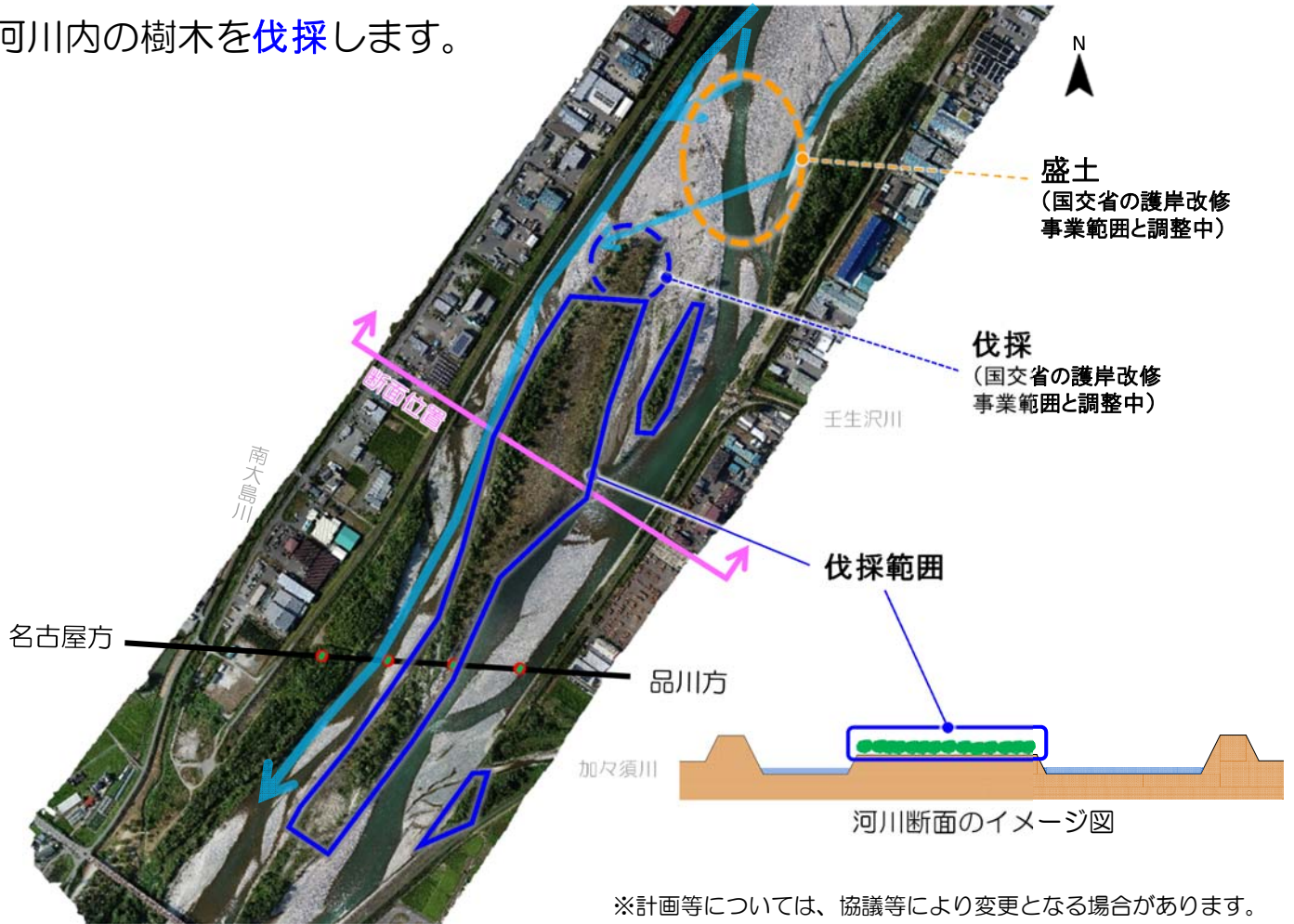


天竜川橋りょう施工中の河川断面のイメージ図

※計画等については、協議等により変更となる場合があります。

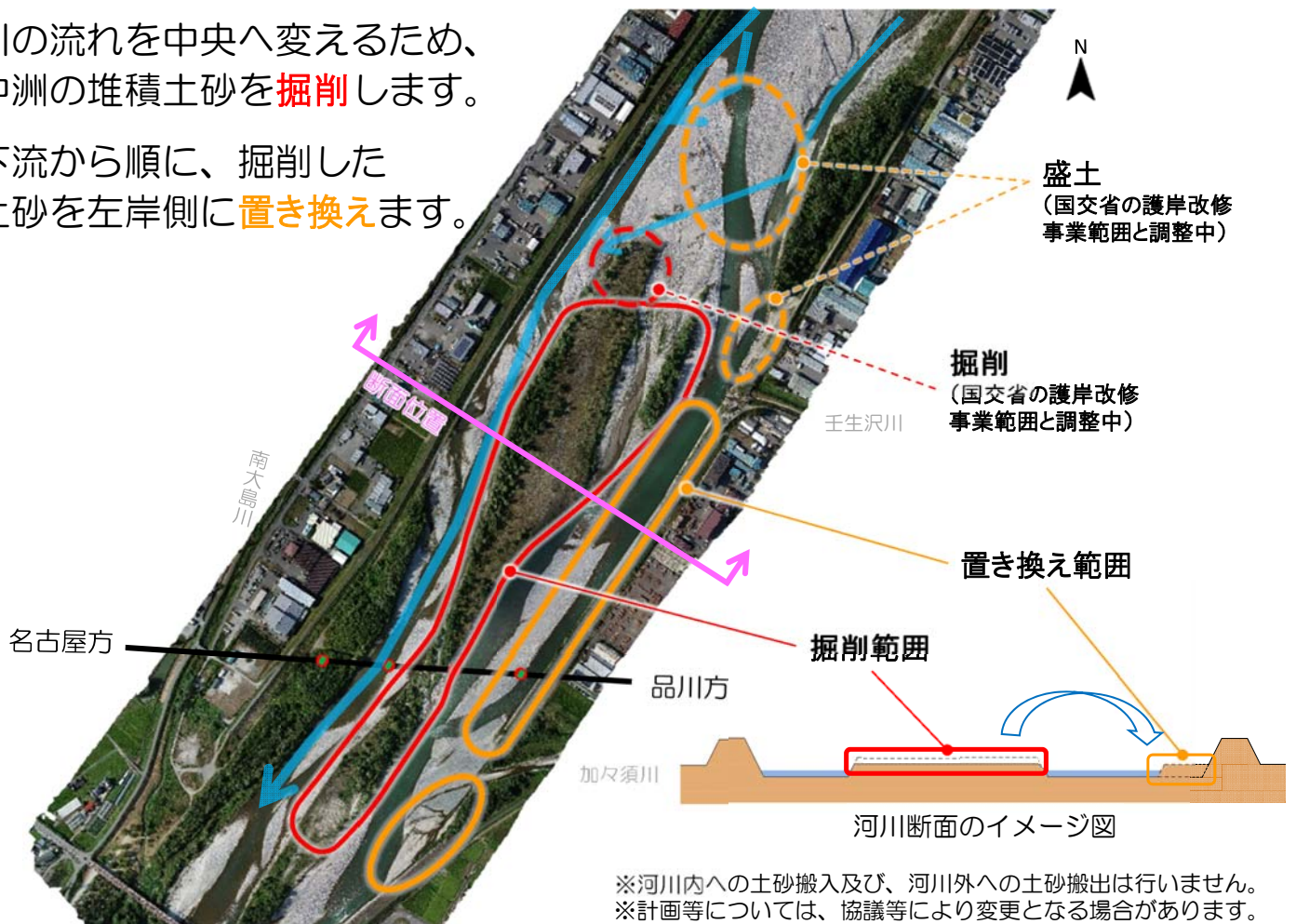
伐採工

- 河川内の樹木を伐採します。



瀬替え

- 川の流れを中央へ変えるため、中洲の堆積土砂を掘削します。
- 下流から順に、掘削した土砂を左岸側に置き換えます。



工事時間帯 8時00分～18時00分

休 工 日 日曜日、その他長期休暇（年末年始等）

※上記の時間帯は、現地での作業開始、終了の時間です。

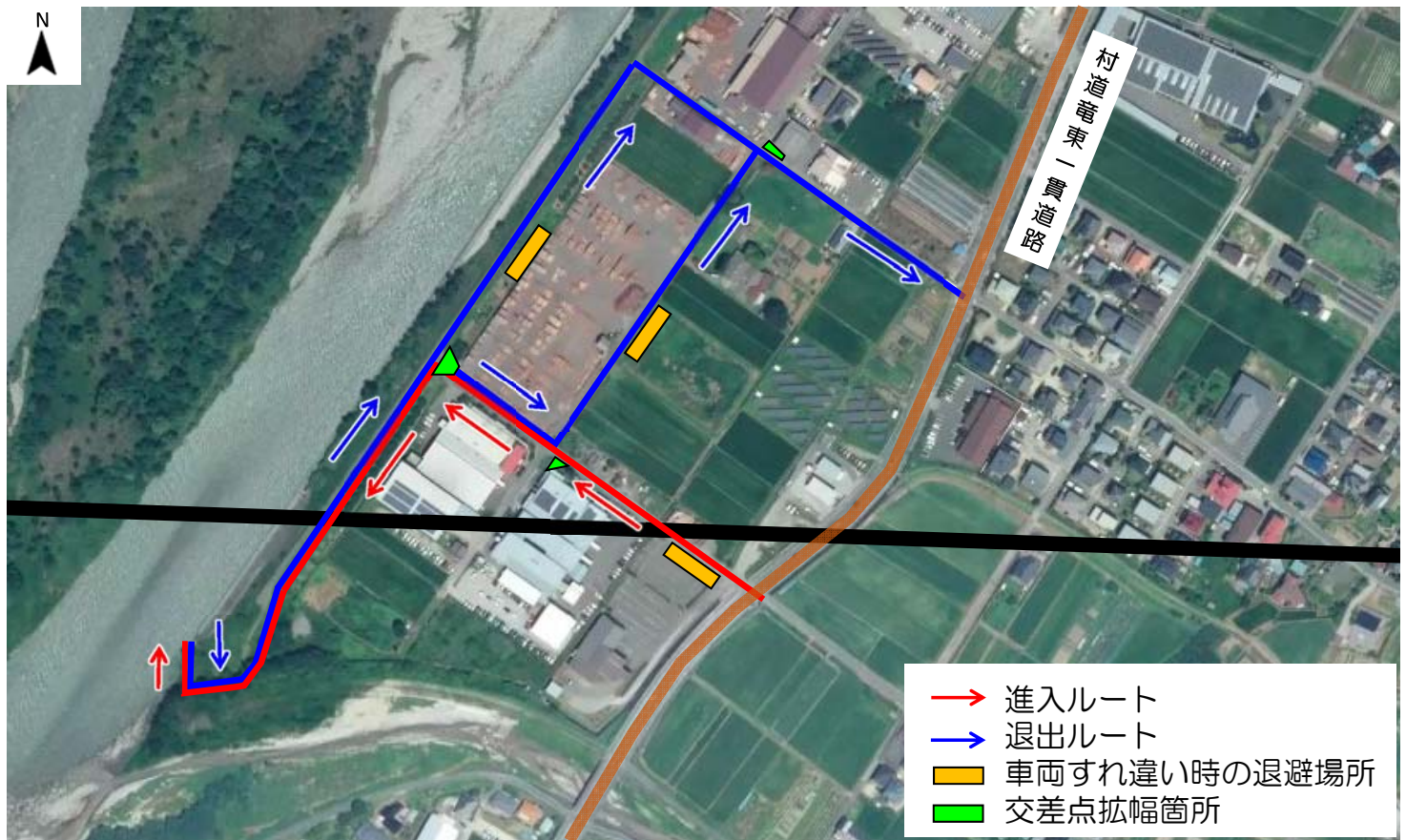
※天竜川橋りょう・高架橋工事の工事時間帯及び休工日は、別途ご説明いたします。

※工事の進捗状況等により、上記以外の時間や休工日に工事を行うことがあります。

その場合は事前に地元の皆様と調整します。

年度	2020 (R2)						2021 (R3)					
	10	11	12	1	2	3	4	5	6	7	8	9
準備 (道路改良等)	★工事説明会											
伐採工												
瀬替え												
片付け												

※工程表については、協議等により変更となる場合があります。



※ルートや待避所等については、協議等により変更する場合があります。

運行時間帯 6時00分～19時00分（資機材の運搬）

休 工 日 日曜日、その他長期休暇（年末年始等）

ピーク台数（往復） 40台/日 （準備工事期間）

※通勤通学等の時間帯は、運行台数を調整するよう努めます。

※天竜川橋りょう・高架橋工事の運行時間帯及び台数は、別途ご説明いたします。

※工事の進捗状況等により、上記の時間帯以外や休工日に運行することがあります。

その場合は事前に地元の皆様にお知らせします。

※地域のイベント等が開催される場合は、運行時間などについて、事前に調整させていただきます。

※工事で使用する重機を運搬する特殊車両は、法令の定めにより、21時～5時の時間帯に運搬することを考えています。

地元の皆様に対する交通安全対策は、最優先課題として実施してまいります。

1. 作業員に対する交通安全教育の徹底
 - ・ 制限速度の厳守、一般車両優先の徹底
 - ・ 歩行者等への配慮、一旦停止の確実な履行
2. 安全対策
 - ・ 安全看板の設置
3. 工事用車両の明示

配布資料16 作業員に対する交通安全教育の徹底

- ・ 制限速度の厳守、一般車両優先の徹底、歩行者等への配慮及び一旦停止の確実な履行を図るため、交通安全教育実施時は交通安全マップを用います。
- ・ 作業員には、新規入場時に教育を行うとともに現場に入場後、1回/半年の頻度で定期教育を実施します。

入場時
教育

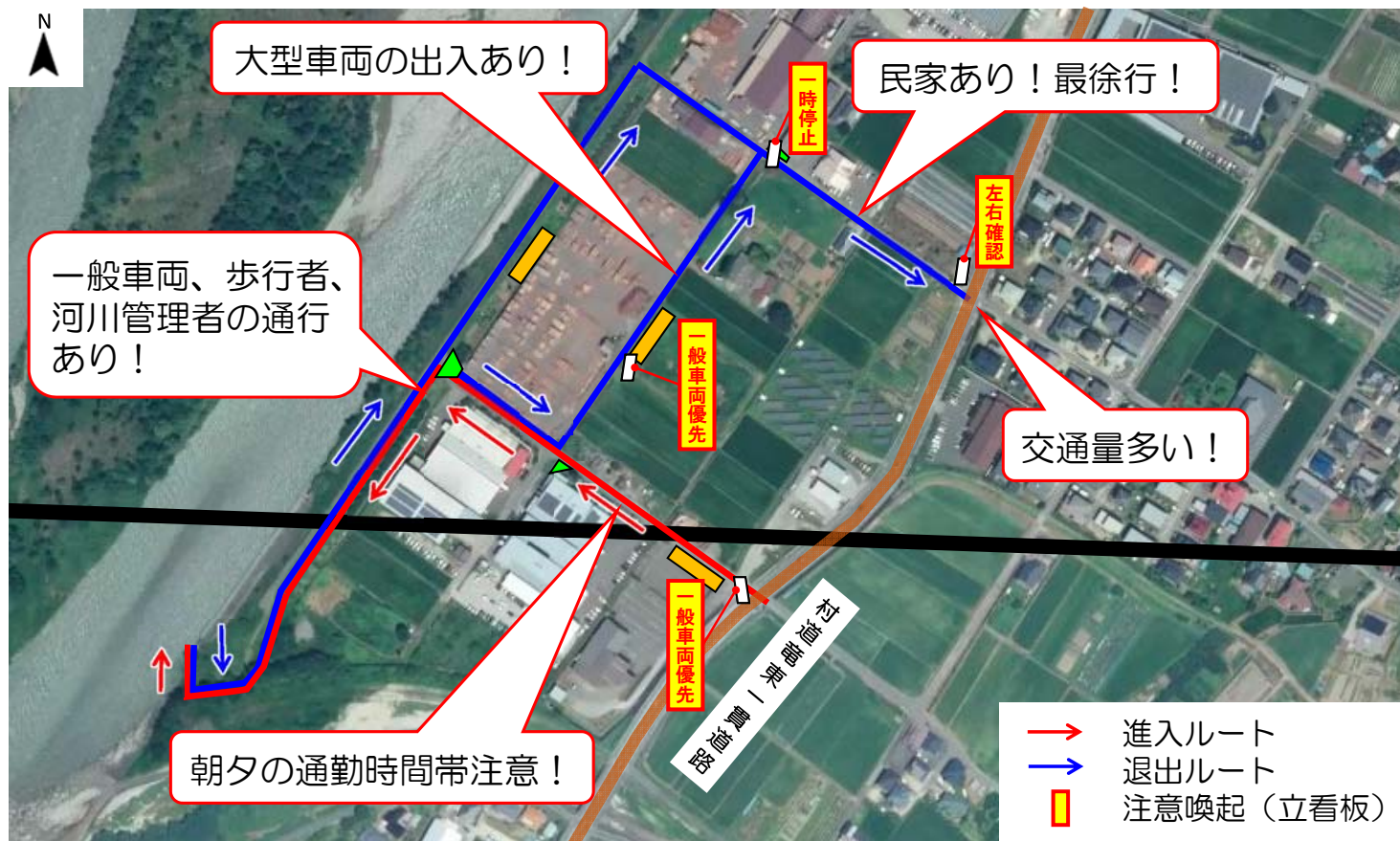


定期教育
(1回/半年)



交通安全KY
(毎朝)

交通安全マップ（案）



※ルートや待避所等については、協議等により変更する場合があります。

安全対策

○安全運転の徹底

- ・ 工事用車両は交通法規を厳守した、安全運転を徹底します。
- ・ 制限速度を厳守し、定められた場所での一時停止を徹底し、ゆとりを持って運行します。
- ・ 空ぶかし、クラクション、急発進、急ハンドルは慎みます。
- ・ 滞留しないよう計画いたします。
- ・ 定められた積載重量を厳守し、過積載の無いようにします。



交通法規の遵守

- 工事用車両には「中央新幹線の工事であること」がわかるように、ステッカーなどを貼り付けて、明示を行います。

中央新幹線
N-08-001

中央新幹線天竜川橋りょうほか新設
工事用車両
三井住友建設・極東興和
ドーピー建設工業・吉川建設JV

※左右各1枚、前後各1枚 計4枚設置



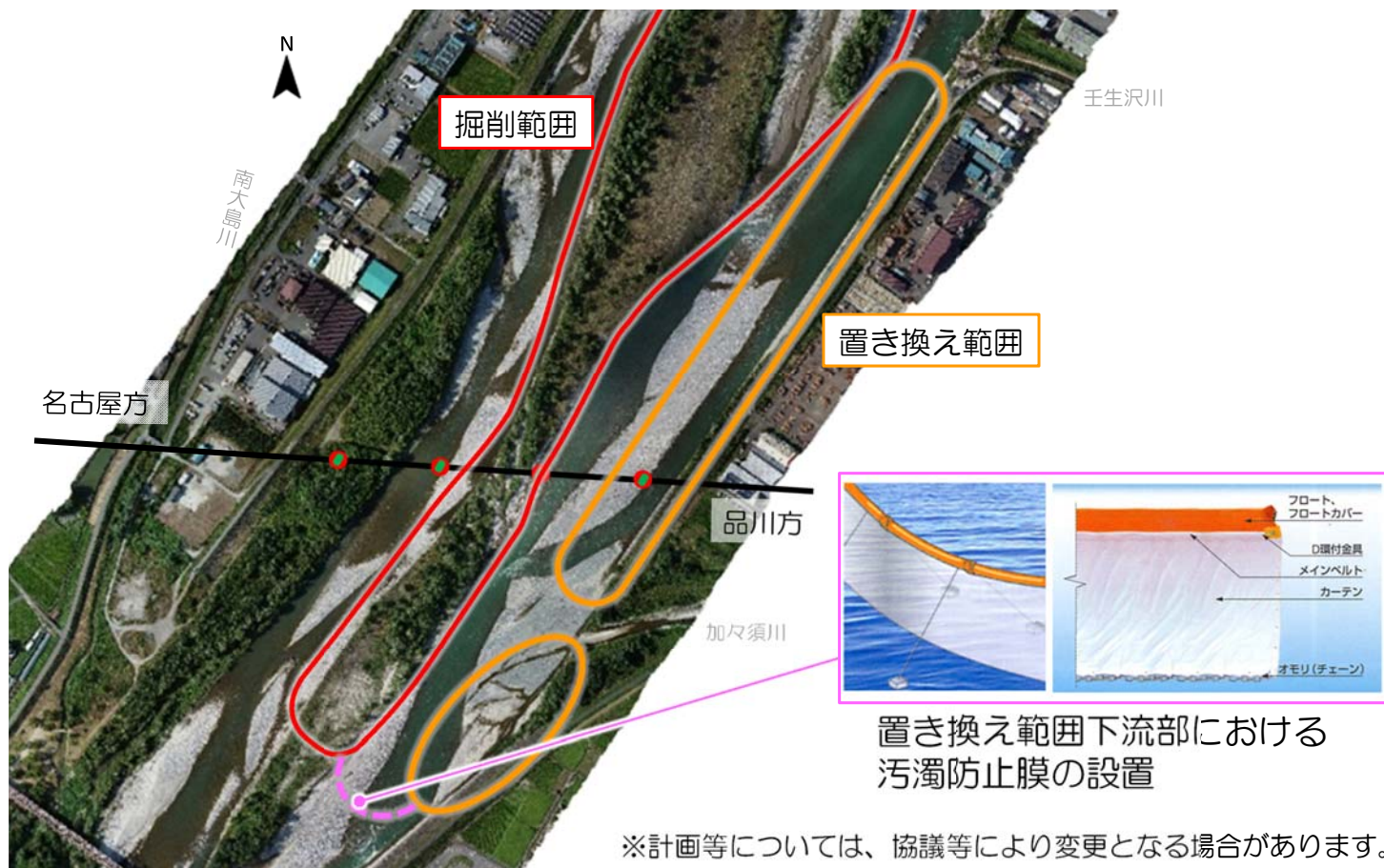
標識のダンプ明示状況イメージ

- 排出ガス対策型建設機械の採用
- 低騒音型建設機械の採用

排出ガス対策型、
低騒音型建設機械の採用

※計画等については、協議等により変更となる場合があります。

- 置き換え範囲下流部における汚濁防止膜の設置



重要な種等については、改変にあたり、専門家等の助言を踏まえ、移植・播種を実施することとします。また、移植・播種を実施した重要な種等については、事後調査として生育状況の確認を行います。

工事の実施による影響を低減させるために、環境保全措置として工事従事者への講習・指導を実施します。



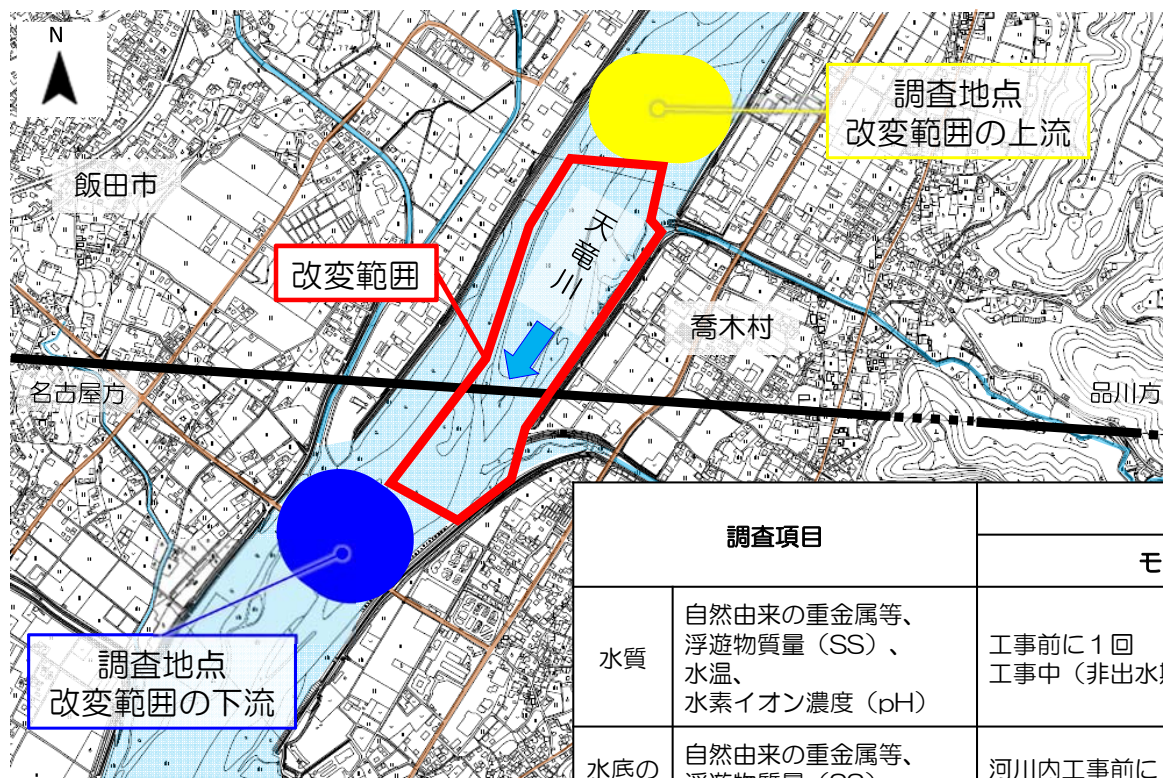
- 堤防の開口部における工事用車両のタイヤ洗浄
- 工事従事者への講習・指導（新規入場時、安全教育時）
- 定期的な車両の点検、整備による性能維持



工事用車両のタイヤ洗浄

※類似工事の写真を掲載しております。

- 工事中の環境管理を適切に行うため、水質及び水底の底質（河川内工事時の河川調査）のモニタリングを実施します。



調査項目		調査頻度
		モニタリング
水質	自然由来の重金属等、浮遊物質（SS）、水温、水素イオン濃度（pH）	工事前に1回 工事中（非出水期）に年1回（下流）
水底の底質	自然由来の重金属等、浮遊物質（SS）、水素イオン濃度（pH）	河川内工事前に1回（上流） 河川内工事前・工事中に各1回（下流）

配布資料25 事後調査・モニタリング結果の取り扱い

- 事後調査・モニタリングの結果については、測定後、随時結果を整理しています。質問等につきましては、JR東海（中央新幹線 長野工事事務所）までお問い合わせください。
- 上記の結果や環境保全措置の実施状況については、事業者の取組みとして年度毎にとりまとめ、長野県及び関係自治体へ報告を行います。
- 結果を受け、必要のある場合には、環境保全措置の追加や変更を実施します。
- 環境保全措置の追加や変更がある場合は、影響が及び可能性のある地域にお住いの方々などに、あらかじめご説明します。

配布資料26

お問い合わせ先

【発注者】

東海旅客鉄道株式会社

中央新幹線長野工事事務所（TEL 0265-38-6500）

環境保全事務所（長野）（TEL 0265-52-6511）

住所 長野県飯田市元町5451

（受付日時／土・日・祝日・年末年始を除く平日、9時～17時）

【施工者】

中央新幹線天竜川橋りょうほか新設工事共同企業体

（構成員 三井住友建設・極東興和

・ドーピー建設工業・吉川建設）

（TEL 0265-48-6704）

住所 長野県下伊那郡喬木村1434（仮事務所）

（受付日時／土・日・祝日・年末年始を除く平日、9時～17時）